

图 395 影带羽齿舟蛾 *Ptilodon amplius* Schintlmeister et Fang
A. 第 8 腹板; B. 第 8 背板; C. 阴茎; D. 雄性外生殖器; E. 雌性外生殖器

(383) 长突羽齿舟蛾 *Ptilodon longexsertus* Wu et Fang, 2003 (图 396, 图版 VII: 22)

Ptilodon longexsertus Wu et Fang, 2003, *Acta Zootaxonomica Sinica*, 28 (3): 518.

翅展 ♂ 42~45 mm, ♀ 50 mm。外形与绚羽齿舟蛾很难区别, 身体和前翅暗棕褐色, 所有横线黑色: 基线双波形曲, 从前缘伸至 A 脉; 内线锯齿形; 外线双股微锯齿形, 其中以 M_3 、 M_1 和 R_5 脉上的齿形曲较向外突出, 靠内面一条较粗, 靠外面一条模糊影状, 外侧衬明亮边并有 1 列在脉上的灰白点; 从外线到翅顶的前缘上有 3 个灰白点; 亚端线锯齿形, 为 1 模糊的宽带; 端线细, 明亮; 横脉纹不清晰。后翅褐灰色, 臀角具黑斑, 其上有两条灰白色短线横过; 端线同前翅。

雄性外生殖器: 第 8 腹板端缘中部波状凹陷, 凹边增厚; 第 8 背板端部中央深裂, 两侧呈长椭圆形骨化; 爪形突长, 末端两侧稍突出, 中部腹面有 1 枚粗角突; 颞形突较

短，弯钩状；抱器瓣狭长，基部有1枚长刺突，其长度超过抱器瓣长度的 $1/2$ ，亚端部背缘和腹缘各有1枚垫状突起，抱器端较尖；阳茎较抱器背稍长，基部细，端部粗，末端有1块生齿的小骨片。

雌性外生殖器：后表皮突十分长，前表皮突很短；第8腹板端缘锯齿状并生有长鬃；后阴片大，方形，前阴片骨化程度弱，双峰状；囊导管基部十分宽大，有些骨化，端部细，内有1条小骨片；囊体相对小，囊突小。



图 396 长突羽齿舟蛾 *Ptilodon longexsertus* Wu et Fang

A. 雄性外生殖器；B. 阳茎；C. 第8背板；D. 第8腹板；E. 雌性外生殖器

观察标本：福建三港 720 m, 2♂♂ 1♀, 1981.V.15, 1980.IX.28, 1981.IX, 武夷山, 3♀♀, 1982.IX.17 (正模与副模)。

分布：福建 (武夷山)。

本种外形与绚羽齿舟蛾 *Ptilodon saturata* (Walker) 很难区别，但雄性外生殖器明显不同：爪形突较狭长，末端的分岔短宽；抱器瓣更窄，基部的刺突很长，超过抱器瓣

长度的 $1/2$ 。而绚羽齿舟蛾的爪形突较宽，末端分岔长，抱器瓣基部的突起约占抱器瓣长度的 $1/3$ 。本种雌性外生殖器的后阴片呈方形，前阴片骨化程度弱，囊导管内有 1 骨片。

(384) 板突羽齿舟蛾 *Ptilodon flavistigma* (Moore, 1879) (图 397)

Lophopteryx flavistigma Moore, 1879, In Hewitson & Moore, *Descr. New Indian lepid. Insects Colln. Late Mr. Atkinson*: 67.

Ptilodon flavistigma (Moore): Schintlmeister, 1992: 146.

翅展 ♂ 40~45 mm。前翅棕黑色，所有横线黑色：基线双波形曲，从前缘伸至 A

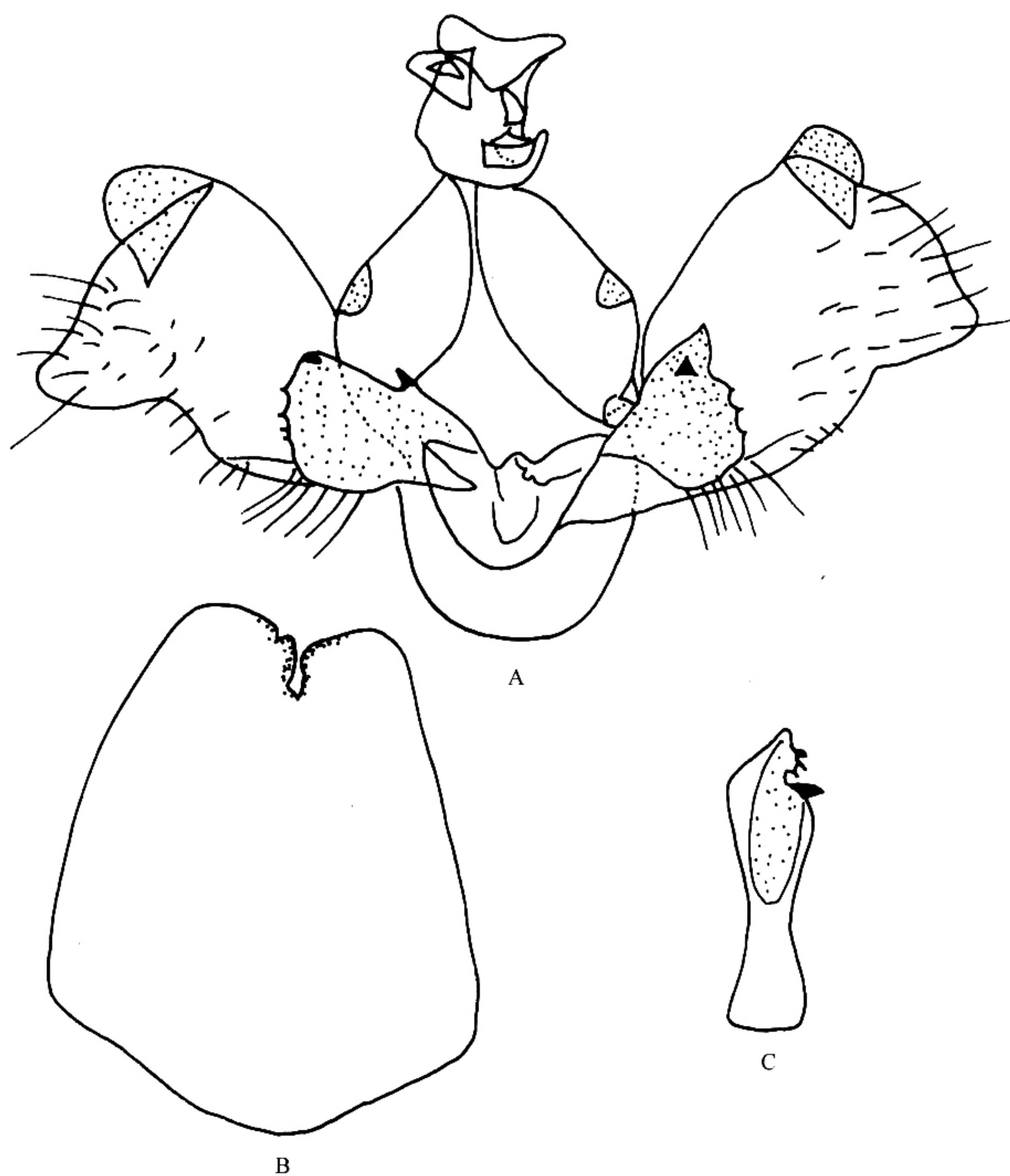


图 397 板突羽齿舟蛾 *Ptilodon flavistigma* (Moore)

A. 雄性外生殖器；B. 第 8 腹板；C. 阴茎